

Ledigheden i byerne i 2006

Fald i antallet af arbejdsløse i 2006

Faldt i antallet af medio ledige...

Antallet af medio ledige i byerne var i gennemsnit pr. måned på 1.541 personer i 2006 mod 1.682 personer i 2005. Det er et fald på 141 personer i gennemsnit pr. måned. Det største fald i medio ledigheden kan henføres til Sisimiut, hvor medio ledigheden er faldet med 38 personer i gennemsnit pr. måned.

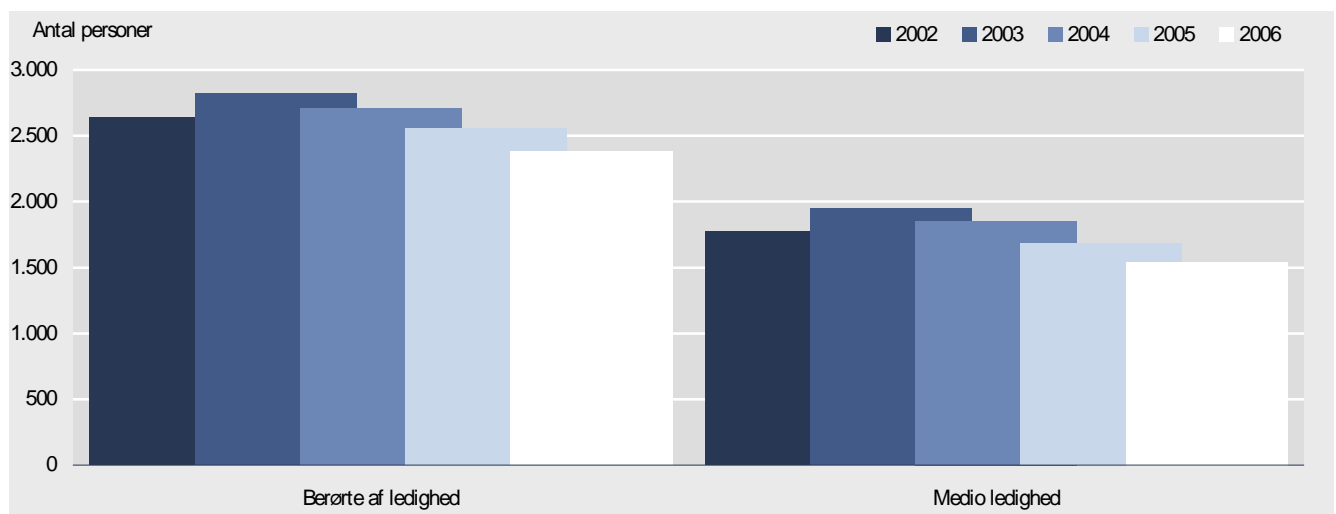
...og i antallet af berørte af ledighed

I 2006 var 2.380 personer i gennemsnit pr. måned berørte af ledighed i byerne mod 2.554 personer i 2005. Antallet af berørte af ledighed er således faldet med 174 personer i gennemsnit pr. måned. Det største fald i antallet af berørte af ledighed er ligeledes sket i Sisimiut, hvor antallet af berørte af ledighed er faldet med 48 personer i gennemsnit pr. måned.

For en beskrivelse af begreberne medio ledighed og berørt af ledighed, henvises til kapitel 7 *Opgørelsesmetode og definitioner*.

Figur 1 illustrerer udviklingen i det gennemsnitlige antal personer pr. måned i byerne, der var henholdsvis berørt af ledighed og medio ledige i perioden 2002 til 2006.

Figur 1. Udviklingen i antallet af medio ledige og berørte af ledighed i byerne i 2002-2006



Anm.: Figuren indeholder kun personer mellem 15 og 62 år, født i Grønland og bosiddende i byerne.

Indholdsfortegnelse

Fald i antallet af arbejdsløse i 2006	1
Figur 1 Udviklingen i antallet af medio ledige og berørte af ledighed i byerne i 2002-2006	1
Kapitel 1 Den potentielle arbejdsstyrke	3
Tabel 1 Den potentielle arbejdsstyrke pr. 1. januar 2005 og 2006 fordelt på byer og køn	3
Figur 2 Den potentielle arbejdsstyrke fordelt på alder, 2006	3
Kapitel 2 Udvikling i ledigheden	4
Figur 3 Udviklingen i antallet af medio ledige i byerne i 2004-2006 fordelt på måneder	4
Figur 4 Udviklingen i antallet af berørte af ledighed i byerne i 2004-2006 fordelt på måneder	4
Figur 5 Medio ledighed i procent i forhold til den potentielle arbejdsstyrke i 2006, fordelt på byer	5
Figur 6 Berørte af ledighed i procent i forhold til den potentielle arbejdsstyrke i 2006, fordelt på byer	5
Tabel 2 Antallet af medio ledige i gennemsnit pr. måned i byerne i 2002-2006 i antal og pct.	6
Tabel 3 Antallet af berørte af ledighed i gennemsnit pr. måned i byerne i 2002-2006 i antal og pct.	6
Kapitel 3 Ledigheden opgjort på køn, aldersgrupper og uddannelser	7
Tabel 4 Medio ledige i gennemsnit pr. måned fordelt på byer og køn, opgjort i antal og pct. 2006	7
Tabel 5 Berørte af ledighed i gennemsnit pr. måned fordelt på byer og køn, opgjort i antal og pct. 2006	8
Tabel 6 Medio ledighed i gennemsnit pr. måned fordelt på køn og alder, opgjort i antal og pct., 2006	8
Tabel 7 Berørte af ledighed i gennemsnit pr. måned fordelt på køn og alder, opgjort i antal og pct., 2006	9
Tabel 8 Medio ledige i gennemsnit pr. måned, fordelt på uddannelsesgrupper og køn i 2006	9
Tabel 9 Berørte af ledighed i gennemsnit pr. måned, fordelt på uddannelsesgrupper og køn i 2006	10
Kapitel 4 Antallet af hyppigt ledige	10
Tabel 10 Personer berørt af ledighed i ni måneder	10
Figur 7 Personer berørt af ledighed i ni måneder	11
Kapitel 5 Hyppigheden af ledighedsperioder	11
Tabel 11 Antal ledighedsberørte personer i løbet af 1. kvartal 2002 til 4. kvartal 2006 fordelt efter antal måneder med ledighed	12
Figur 8 Antal måneder med ledighed fra 1. kvartal 2002 til 4. kvartal 2006	12
Kapitel 6 Registrering af ledighed	13
Kapitel 7 Opgørelsesmetode og definitioner	14

Kapitel 1 Den potentielle arbejdsstyrke

Definition I ledighedsstatistikken opereres med begrebet "den potentielle arbejdsstyrke". Dette begreb dækker over *alle* personer fra 15 år til 62 år, som er født i Grønland og som er bosiddende i en by. 83,0 pct. af den del af befolkningen der er født i Grønland og som er mellem 15-62 år, boede i byerne pr. 1. januar 2006.

Den potentielle arbejdsstyrke steg med 0,9 pct. Den potentielle arbejdsstyrke steg fra 27.349 personer pr. 1. januar 2005 til 27.590 personer pr. 1. januar 2006. Stigningen er på 241 personer, svarende til en stigning på 0,9 pct.

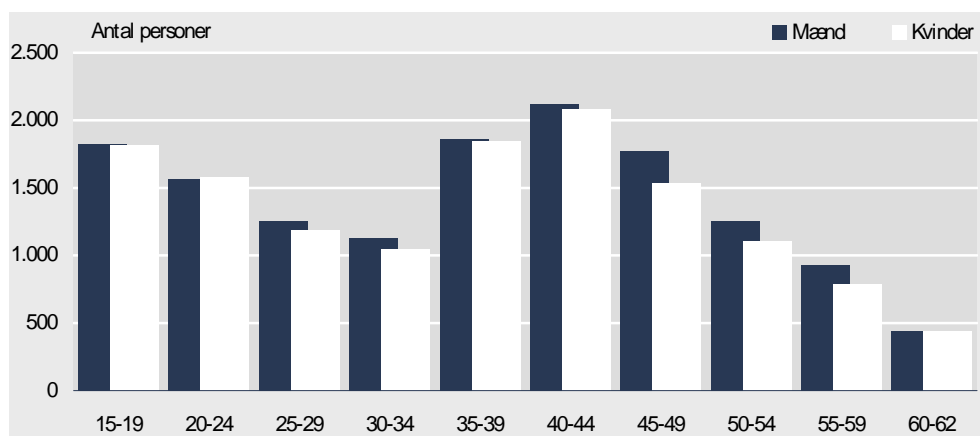
Den potentielle arbejdsstyrke vises i tabel 1 og figur 2.

Tabel 1. Den potentielle arbejdsstyrke pr. 1. januar 2005 og 2006 fordelt på byer og køn

	2005			2006			Ændringer fra 2005 til 2006 i antal			Procentvise ændringer fra 2005 til 2006		
	I alt	Mænd	Kvinder	I alt	Mænd	Kvinder	I alt	Mænd	Kvinder	I alt	Mænd	Kvinder
	Antal			Antal			Antal			Procent		
I alt	27.349	14.046	13.303	27.590	14.152	13.438	241	106	135	0,9	0,8	1,0
Nanortalik	921	485	436	909	457	452	-12	-28	16	-1,3	-5,8	3,7
Qaqortoq	1.883	947	936	1.966	1.002	964	83	55	28	4,4	5,8	3,0
Narsaq	1.061	547	514	1.045	548	497	-16	1	-17	-1,5	0,2	-3,3
Paamiut	1.105	606	499	1.109	614	495	4	8	-4	0,4	1,3	-0,8
Nuuk	7.763	3.817	3.946	7.924	3.878	4.046	161	61	100	2,1	1,6	2,5
Maniitsoq	1.728	931	797	1.747	938	809	19	7	12	1,1	0,8	1,5
Sisimiut	3.182	1.679	1.503	3.244	1.709	1.535	62	30	32	1,9	1,8	2,1
Kangaatsiaq	387	207	180	396	215	181	9	8	1	2,3	3,9	0,6
Aasiaat	1.934	1.010	924	1.936	1.015	921	2	5	-3	0,1	0,5	-0,3
Qasigiannuguit	829	459	370	805	436	369	-24	-23	-1	-2,9	-5,0	-0,3
Ilulissat	2.733	1.397	1.336	2.690	1.375	1.315	-43	-22	-21	-1,6	-1,6	-1,6
Qeqertarsuaq	599	315	284	622	329	293	23	14	9	3,8	4,4	3,2
Uummannaq	829	444	385	811	427	384	-18	-17	-1	-2,2	-3,8	-0,3
Upernavik	682	345	337	669	346	323	-13	1	-14	-1,9	0,3	-4,2
Qaanaaq	371	198	173	381	204	177	10	6	4	2,7	3,0	2,3
Tasiilaq	1.036	514	522	1.024	513	511	-12	-1	-11	-1,2	-0,2	-2,1
Ittoqqortoormiut	306	145	161	312	146	166	6	1	5	2,0	0,7	3,1

Anm.: Tabellen indeholder kun personer mellem 15 og 62, født i Grønland og bosiddende i byerne.

Figur 2. Den potentielle arbejdsstyrke fordelt på alder, 2006



Anm.: Figuren indeholder kun personer mellem 15 og 62, født i Grønland og bosiddende i byerne.

Kapitel 2 Udvikling i ledigheden

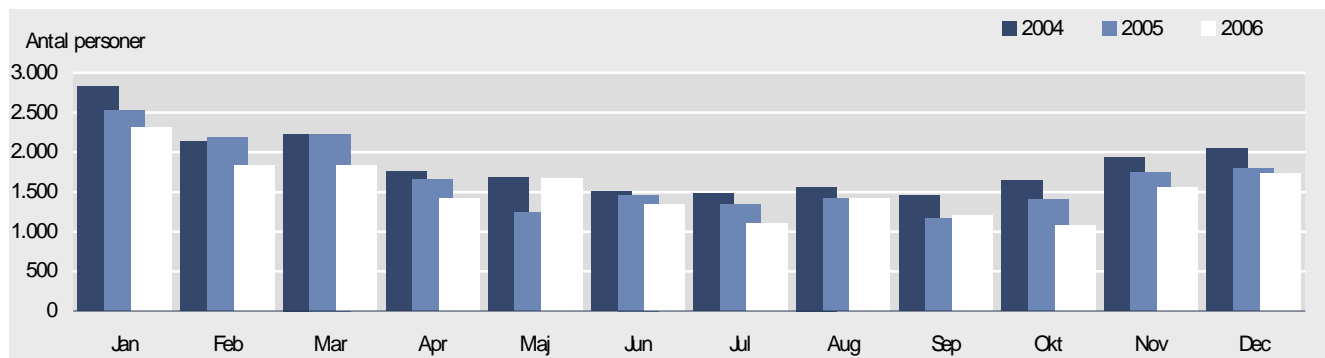
Ledigheden i hovedtal

Den gennemsnitlige medio ledighed pr. måned i 2006 var på 1.541 personer, svarende til 5,6 pct. af den potentielle arbejdsstyrke mod 6,2 pct. i 2005 som var på 1.682 personer. Det er et fald på 0,6 procentpoint og i gennemsnit pr. måned 142 personer.

Antallet af personer, der i 2006 var berørte af ledighed var i gennemsnit pr. måned på 2.380, svarende til 8,6 pct. af den potentielle arbejdsstyrke mod 9,3 pct. i 2005. Det udgør et fald på 0,7 procentpoint og i absolutte tal på 174 personer.

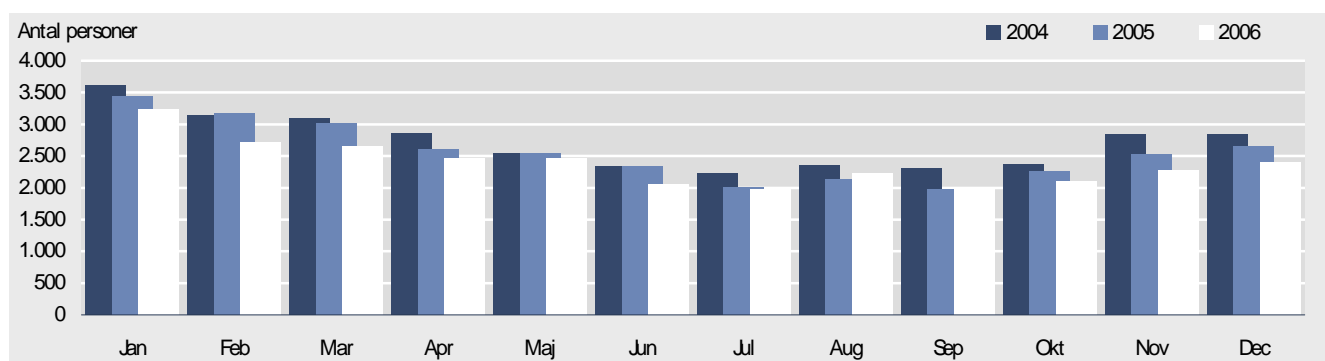
Figurerne 3 og 4 illustrerer den gennemsnitlige månedlige udvikling i hhv. medio ledighed og berørte af ledighed i årene 2004 til 2006.

Figur 3. Udviklingen i antallet af medio ledige i byerne i 2004-2006 fordelt på måneder



Anm.: Figuren indeholder kun personer mellem 15 og 62 år, født i Grønland og bosiddende i byerne.

Figur 4. Udviklingen i antallet af berørte af ledighed i byerne i 2004-2006 fordelt på måneder



Anm.: Figuren indeholder kun personer mellem 15 og 62 år, født i Grønland og bosiddende i byerne.

Sæsonvarieret ledighed

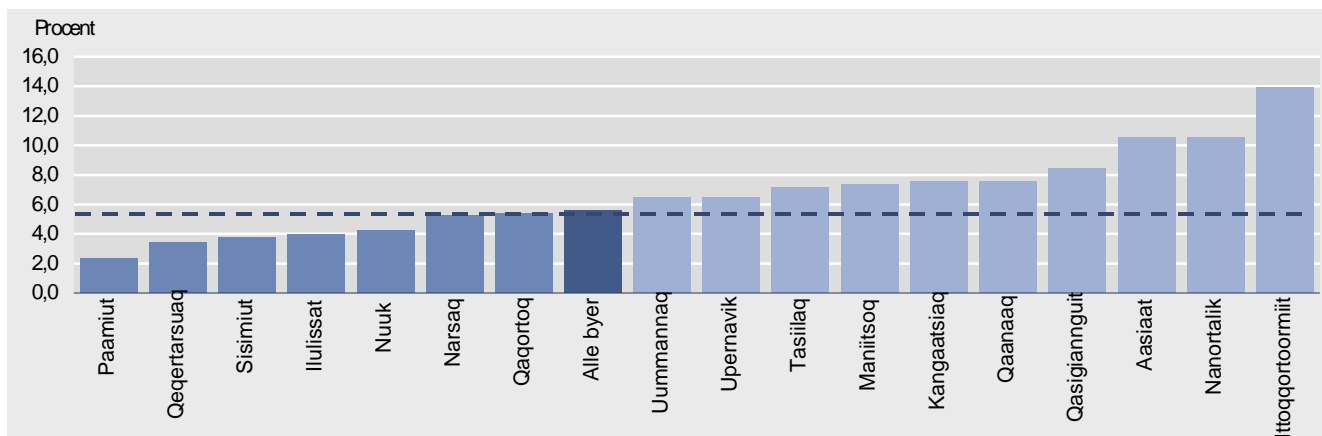
Figurerne 3 og 4 viser tydeligt, at ledigheden i byerne udvikler sig i forhold til sæson eller årstid. Antallet af ledige er generelt højest i starten af året, sidenhen for at falde henover foråret og er lavest i sommermånederne. Om efteråret stiger ledigheden igen.

Ledighedsniveauet i de enkelte byer

I figurerne 5 og 6 vises ledighedsniveauet i de enkelte byer, målt i forhold til den potentielle arbejdsstyrke. I figurerne fremgår det tydeligt hvor ledighedsniveauet i de enkelte byer ligger i forhold til den samlede ledighedsprocent for samtlige byer.

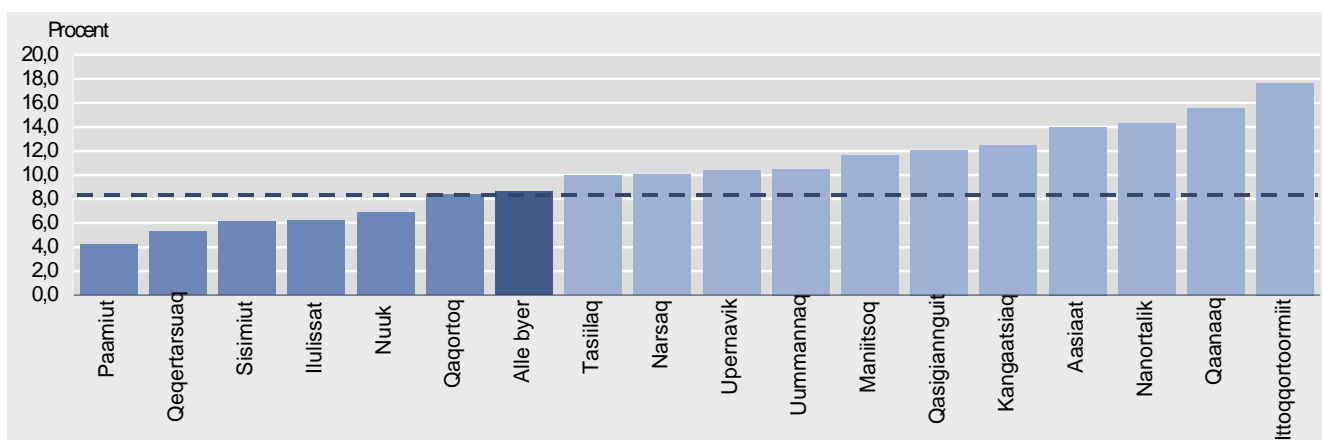
I figur 5 ses det bl.a., at 10 ud af 17 byer, har en medio ledighedsprocent der er over gennemsnittet. Værst står det til i Ittoqqortoormiit, hvor medio ledighedsprocenten er over to gange højere end gennemsnittet. Den laveste medio ledighedsprocent findes i Paamiut, hvor procenten i forhold til den potentielle arbejdsstyrke er over seks gange lavere end ledighedsprocenten i Ittoqqortoormiit.

Figur 5. Medio ledighed i procent i forhold til den potentielle arbejdsstyrke i 2006, fordelt på byer



Anm.: Figuren indeholder kun personer mellem 15 og 62 år, født i Grønland og bosiddende i byerne.

Figur 6. Berørte af ledighed i procent i forhold til den potentielle arbejdsstyrke i 2006, fordelt på byer



Anm.: Figuren indeholder kun personer mellem 15 og 62 år, født i Grønland og bosiddende i byerne.

I tabellerne 2 og 3 vises udviklingen i henholdsvis medio ledige samt berørte af ledighed fordelt på byer i antal samt i procent i forhold til den potentielle arbejdsstyrke.

Størst stigning i Aasiaat,...

Ser man på udviklingen i ledigheden i de enkelte byer, er der store forskelle. Den største relative stigning i gennemsnit pr. måned er sket i Aasiaat, hvor medio ledigheden, i forhold til den potentielle arbejdsstyrke, er steget fra 8,3 pct. i 2005 til 10,5 pct. i 2006, svarende til en stigning fra 161 til 204 personer. Andelen af personer, der i perioden har været berørte af ledighed, er ligeledes i gennemsnit pr. måned steget fra 12,6 pct. til 14,0 pct.

...Qasigiannuguit...

Antallet af medio ledige i Qasigiannuguit er steget med 6 personer i gennemsnit pr. måned – fra 62 personer i 2005 til 68 personer i 2006. Samtidig er antallet af berørte af ledighed steget til 97 personer i 2006 – fra 94 personer i 2005. Stigningen er på 3 personer og svarer til en stigning på 0,8 procentpoint i forhold til den potentielle arbejdsstyrke.

Størst relativ fald i Uummannaq

Det største fald målt i procent af den potentielle arbejdsstyrke er sket i Uummannaq, hvor medio ledigheden er faldet med 3,3 procentpoint. Antallet af personer som har været berørte af ledighed i procent af den potentielle arbejdsstyrke, er faldet med 3,1 procentpoint i forhold til 2005. Disse udsving, målt i procent, svarer til et fald i antallet af medio ledige med i gennemsnit 27 personer pr. måned og i antallet af berørte af ledighed med 28 personer.

Ledigheden i Sisimiut

Det største fald i ledigheden i absolutte tal er sket i Sisimiut. Således faldt medio ledigheden i 2006 med 38 personer i gennemsnit pr. måned – fra 160 personer i 2005 til 122 personer i 2006. Antallet af berørte af ledighed faldt med 48 personer – fra 247 personer i gennemsnit pr. måned i 2005 til 199 personer i 2006.

Tabel 2. Antallet af medio ledige i gennemsnit pr. måned i byerne i 2002-2006 i antal og pct.

Antal personer

Procent

	i gennemsnit pr. måned					i gennemsnit pr. måned				
	2002	2003	2004	2005	2006	2002	2003	2004	2005	2006
Byer i alt	1.774	1.950	1.854	1.682	1.541	6,7	7,3	6,9	6,2	5,6
Nanortalik	66	85	88	97	96	7,0	9,2	9,5	10,5	10,6
Qaqortoq	140	167	162	132	106	7,6	9,0	8,5	6,9	5,4
Narsaq	69	69	80	56	55	6,9	6,8	7,8	5,5	5,2
Paamiut	113	86	73	54	26	10,3	7,8	6,5	4,8	2,4
Nuuk	426	489	432	372	336	5,9	6,7	5,7	4,9	4,2
Maniitsoq	109	176	188	149	129	6,4	10,4	10,9	8,7	7,4
Sisimiut	136	171	155	160	122	4,5	5,6	5,0	5,2	3,8
Kangaatsiaq	29	37	41	29	30	7,4	9,3	10,3	7,3	7,6
Aasiaat	169	171	141	161	204	8,7	8,9	7,2	8,3	10,5
Qasigiannnguit	95	82	71	62	68	11,3	10,0	8,5	7,5	8,5
Ilulissat	108	129	101	108	107	4,2	4,8	3,8	4,1	4,0
Qeqertarsuaq	22	30	33	27	21	3,7	4,9	5,4	4,5	3,4
Uummannaq	66	66	77	79	52	7,5	7,6	9,3	9,7	6,4
Upernavik	45	49	58	47	44	6,7	7,1	8,4	6,9	6,5
Qaanaaq	61	52	45	22	29	17,4	14,2	12,2	5,9	7,6
Tasiilaq	97	62	65	81	73	9,4	6,1	6,4	8,0	7,1
Ittoqqortoormiit	22	30	45	46	44	7,7	10,1	15,4	15,6	13,9

Anm.: Tabellen indeholder kun personer mellem 15 og 62 år, født i Grønland og bosiddende i byerne. Totalerne er beregnet som et gennemsnit af årets 12 måneder, hvilket betyder at tallene ikke altid summer til totalerne.

Tabel 3. Antallet af berørte af ledighed i gennemsnit pr. måned i byerne i 2002-2006 i antal og pct.

	Antal personer i gennemsnit pr. måned					Procent i gennemsnit pr. måned				
	2002	2003	2004	2005	2006	2002	2003	2004	2005	2006
Byer i alt	2.641	2.822	2.710	2.554	2.380	10,0	10,6	10,0	9,3	8,6
Nanortalik	97	119	123	141	130	10,2	12,8	13,3	15,3	14,3
Qaqortoq	198	228	212	190	164	10,8	12,2	11,1	10,1	8,3
Narsaq	126	117	126	97	105	12,5	11,5	12,4	9,1	10,0
Paamiut	147	123	99	84	47	13,4	11,1	8,8	7,6	4,2
Nuuk	602	654	587	537	544	8,3	8,9	7,7	6,9	6,9
Maniitsoq	164	257	258	226	203	9,7	15,1	15,0	13,1	11,6
Sisimiut	221	251	256	247	199	7,4	8,2	8,3	7,8	6,1
Kangaatsiaq	45	70	62	51	49	11,6	17,9	15,5	13,1	12,4
Aasiaat	250	252	218	243	271	12,8	13,1	11,2	12,6	14,0
Qasigiannnguit	138	121	112	94	97	16,4	14,7	13,5	11,3	12,1
Ilulissat	181	207	162	191	167	7,1	7,7	6,1	7,0	6,2
Qeqertarsuaq	41	46	46	42	33	6,9	7,5	7,7	6,9	5,3
Uummannaq	112	107	110	113	85	12,7	12,4	13,4	13,6	10,5
Upernavik	75	76	89	79	69	11,0	10,9	13,0	11,5	10,4
Qaanaaq	83	70	91	51	59	23,5	19,1	24,7	13,7	15,6
Tasiilaq	128	85	98	110	102	12,4	8,3	9,7	10,6	10,0
Ittoqqortoormiit	33	41	60	60	55	11,4	13,9	20,4	19,6	17,7

Anm.: Tabellen indeholder kun personer mellem 15 og 62 år, født i Grønland og bosiddende i byerne. Totalerne er beregnet som et gennemsnit af årets 12 måneder, hvilket betyder at tallene ikke altid summer til totalerne.

Kapitel 3

Ledigheden opgjort på køn, aldersgrupper og uddannelser

Større ledighed blandt mænd end blandt kvinder

Tabellerne 4 og 5 viser ledigheden i gennemsnit pr. måned for henholdsvis kvinder og mænd, fordelt på byer. Som det fremgår, er ledigheden højere blandt mænd end blandt kvinder i gennemsnit pr. måned. I 2006 var ledigheden henholdsvis 1,6 og 2,0 procentpoint højere for mænd end for kvinder, målt på henholdsvis medio ledige og berørte af ledighed. Der er dog enkelte byer hvor kvinderne trækker gennemsnittet op. Det drejer sig bl.a. om byerne Ittoqqortoormiit og Kangaatsiaq.

Mændenes generelt høje ledighed skyldes især deres større tilknytning til sæsonafhængige fag, fx bygge- og anlægsvirksomhed. Udover dette kan en del af forskellen begrundes i, at mænd har en større tilknytning til arbejdsmarkedet end kvinder (jf. Grønlands Statistik: Rapport om arbejde og ledighed i Grønland, november 1995). En del af kvinderne er ikke i arbejde og står ikke til rådighed for arbejdsmarkedet, eksempelvis fordi de er på barselsorlov eller hjemmegående.

Tabel 4. Medio ledige i gennemsnit pr. måned fordelt på byer og køn, opgjort i antal og pct., 2006

	Antal personer i gennemsnit pr. måned			Procent i gennemsnit pr. måned		
	I alt	Mænd	Kvinder	I alt	Mænd	Kvinder
Byer i alt	1.541	899	643	5,6	6,4	4,8
Nanortalik	96	59	37	10,6	13,0	8,1
Qaqortoq	106	65	42	5,4	6,4	4,3
Narsaq	55	34	21	5,2	6,1	4,2
Paamiut	26	13	14	2,4	2,0	2,7
Nuuk	336	196	140	4,2	5,1	3,5
Maniitsoq	129	77	51	7,4	8,3	6,3
Sisimiut	122	61	61	3,8	3,6	4,0
Kangaatsiaq	30	15	15	7,6	6,8	8,5
Aasiaat	204	134	70	10,5	13,2	7,6
Qasigiannguit	68	45	24	8,5	10,2	6,4
Ilulissat	107	52	55	4,0	3,8	4,2
Qeqertarsuaq	21	10	11	3,4	3,1	3,8
Uummannaq	52	35	17	6,4	8,3	4,4
Upernavik	44	29	14	6,5	8,4	4,5
Qaanaaq	29	17	12	7,6	8,5	6,5
Tasiilaq	73	40	33	7,1	7,8	6,5
Ittoqqortoormiit	44	17	27	13,9	11,4	16,1

Anm.: Tabellen indeholder kun personer mellem 15 og 62 år, født i Grønland og bosiddende i byerne. Totalerne er beregnet som et gennemsnit af årets 12 måneder, hvilket betyder at tallene ikke altid summer til totalerne.

Tabel 5. Berørte af ledighed i gennemsnit pr. måned fordelt på byer og køn, opgjort i antal og pct., 2006

	Antal personer i gennemsnit pr. måned			Procent i gennemsnit pr. måned		
	I alt	Mænd	Kvinder	I alt	Mænd	Kvinder
Byer i alt	2.380	1.360	1.019	8,6	9,6	7,6
Nanortalik	130	78	52	14,3	17,0	11,6
Qaqortoq	164	96	68	8,3	9,6	7,1
Narsaq	105	66	39	10,0	12,0	7,9
Paamiut	47	23	24	4,2	3,7	4,9
Nuuk	544	314	230	6,9	8,1	5,7
Maniitsoq	203	116	87	11,6	12,4	10,8
Sisimiut	199	100	99	6,1	5,9	6,4
Kangaatsiaq	49	26	23	12,4	12,3	12,6
Aasiaat	270	173	97	14,0	17,0	10,6
Qasigiannuguit	97	61	37	12,1	13,9	9,9
Ilulissat	167	80	87	6,2	5,8	6,6
Qeqertarsuaq	33	16	17	5,3	4,9	5,8
Uummannaq	85	55	30	10,5	12,8	7,9
Upernavik	69	44	25	10,4	12,7	7,8
Qaanaaq	59	34	25	15,5	16,9	14,0
Tasiilaq	102	57	45	9,9	11,0	8,8
Ittoqqortoormiit	55	22	33	17,7	14,9	20,1

Anm.: Tabellen indeholder kun personer mellem 15 og 62 år, født i Grønland og bosiddende i byerne. Totalerne er beregnet som et gennemsnit af årets 12 måneder, hvilket betyder at tallene ikke altid summer til totalerne.

Tabellerne 6 og 7 viser fordelingen af henholdsvis medio ledige og berørte af ledighed fordelt på aldersgrupper og køn. Som det fremgår af tabellerne 6 og 7, har gruppen af 20-24 årige den største relative ledighed målt i henholdsvis medio ledighed, som er på 7,0 pct. af aldersgruppen, og berørte af ledighed, som er på 11,2 pct. af aldersgruppen.

Uddannelsessøgende

I øvrigt skal det bemærkes, at en stor andel af personer i de yngste aldersgrupper er under uddannelse og derfor ikke står til rådighed for arbejdsmarkedet. Den reelle ledighedsprocent for de yngre aldersgrupper – især de 15-19 årige – er derfor højere end det umiddelbart fremgår af tallene i tabellerne 6 og 7.

Tallene i tabellerne 6 og 7 kan findes i Grønlands Statistiks statistikbank i hjemmesiden www.statgreen.gl i udvidet form. Som ekstra til de nævnte tabeller kan man blandt andet i statistikbanken lave en fordeling på byer, måneder og år.

Tabel 6. Medio ledighed i gennemsnit pr. måned fordelt på køn og alder, opgjort i antal og pct., 2006

	I alt	15-19	20-24	25-29	30-34	35-39	40-44	45-49	50-54	55-59	60-62
Antal personer i gennemsnit pr. måned											
I alt	1.541	119	220	149	121	237	270	200	128	73	26
Mænd	899	66	118	74	71	136	154	128	83	52	16
Kvinder	643	53	102	75	50	101	116	72	45	21	10
Procent i gennemsnit pr. måned											
I alt	5,6	3,3	7,0	6,1	5,6	6,4	6,4	6,0	5,4	4,2	3,0
Mænd	6,4	3,6	7,5	5,9	6,3	7,3	7,3	7,2	6,6	5,6	3,6
Kvinder	4,8	2,9	6,5	6,3	4,8	5,5	5,6	4,7	4,0	2,6	2,3

Anm.: Tabellen indeholder kun personer mellem 15 og 62 år, født i Grønland og bosiddende i byerne. Totalerne er beregnet som et gennemsnit af årets 12 måneder, hvilket betyder at tallene ikke altid summer til totalerne.

Tabel 7. Berørte af ledighed i gennemsnit pr. måned fordelt på køn og alder, opgjort i antal og pct., 2006

	I alt	15-19	20-24	25-29	30-34	35-39	40-44	45-49	50-54	55-59	60-62
Antal personer i gennemsnit pr. måned											

I alt	2.380	200,3	354	240	194	359	409	298	187,5	102	34,3
Mænd	1.361	108	187	124	112	205	228	187	117	71,3	21,4
Kvinder	1.018	92,3	167	116	82	154	181	111	70,5	30,9	12,9

Procent i gennemsnit pr. måned

I alt	8,6	5,5	11,2	9,8	8,9	9,7	9,7	9,0	7,9	6,0	3,9
Mænd	9,6	5,9	11,9	9,9	9,9	11,0	10,8	10,5	9,3	7,7	4,9
Kvinder	7,6	5,1	10,6	9,8	7,9	8,3	8,7	7,2	6,4	3,9	2,9

Anm.: Tabellen indeholder kun personer mellem 15 og 62 år, født i Grønland og bosiddende i byerne. Totalerne er beregnet som et gennemsnit af årets 12 måneder, hvilket betyder at tallene ikke altid summer til totalerne.

Størstedelen af de ledige er ufaglærte Af tabellerne 8 og 9 fremgår fordelingen af ledige på uddannelsesgrupper og køn. Som det fremgår udgøres langt hovedparten af de ledige af ufaglærte. Således vægtede de ufaglærte ledige 84,1 pct. (1.296 personer) af den samlede medio ledighed i gennemsnit pr. måned i 2006. Heraf var 745 mænd og 551 kvinder i gennemsnit pr. måned.

I forhold til den potentielle arbejdsstyrke, udgjorde personer, der har en uddannelse indenfor kontor og handel (HK), 4,1 pct. af den samlede medio ledighed i gennemsnit pr. måned i 2006. Dette svarer til, at 63 personer med en uddannelse indenfor HK, har været medio ledige i gennemsnit pr. måned i 2006. Ud af disse 63 personer var 35 kvinder og 29 mænd.

Personer med en uddannelse indenfor Jern og metal udgjorde 2,2 pct. af den samlede medio ledighed i gennemsnit pr. måned, svarende til 33 personer pr. måned. Alle indenfor Jern og Metaluddannelsen er mænd.

Tabel 8. Medio ledige i gennemsnit pr. måned, fordelt på uddannelsesgrupper og køn i 2006

	I alt	Mænd	Kvinder	I alt	Mænd	Kvinder
	Antal			Procent		
I alt	1.541	899	643	100,0	100,0	100,0
Uddannelse uoplyst	1	1	0	0,1	0,1	0,0
Jern og metal	33	33	0	2,2	3,7	0,1
Bygge og anlæg	30	29	1	1,9	3,2	0,2
HK	63	29	35	4,1	3,2	5,4
Levnedsmiddel	23	11	13	1,5	1,2	2,0
Søfart og fiskeri	29	26	3	1,9	2,9	0,5
Fiskeindustri	6	5	2	0,4	0,5	0,2
Pædagogiske og sociale fag	25	2	23	1,6	0,2	3,6
Grafiske fag	1	0	0	0,0	0,0	0,0
Serviceområdet	3	0	2	0,2	0,0	0,4
Mellemlange uddannelser	31	19	12	2,0	2,1	1,9
Diverse uddannelser	1	1	0	0,1	0,1	0,0
Ufaglært	1.296	745	551	84,1	82,9	85,7

Anm.: Tabellen indeholder kun personer mellem 15 og 62 år, født i Grønland og bosiddende i byerne. Totalerne er beregnet som et gennemsnit af årets 12 måneder, hvilket betyder at tallene ikke altid summer til totalerne.

Tabel 9. Berørte af ledighed i gennemsnit pr. måned, fordelt på uddannelsesgrupper og køn i 2006

	I alt	Mænd	Kvinder	I alt	Mænd	Kvinder
	Antal			Procent		
I alt	2.380	1.361	1.020	100,0	100,0	100,0
Uddannelse uoplyst	1	1	0	0,0	0,1	0,0
Jern og metal	49	49	0	2,1	3,6	0,0
Bygge og anlæg	47	45	2	2,0	3,3	0,2
HK	98	41	57	4,1	3,0	5,6
Levnedsmiddel	39	18	21	1,6	1,3	2,1
Søfart og fiskeri	46	41	5	1,9	3,0	0,5
Fiskeindustri	8	6	2	0,3	0,5	0,2
Pædagogiske og sociale fag	44	4	40	1,8	0,3	3,9
Grafiske fag	1	0	0	0,0	0,0	0,0
Serviceområdet	4	0	4	0,2	0,0	0,4
Mellemlange uddannelser	50	30	20	2,1	2,2	1,9
Videregående uddannelser	0	-	0	0,0	-	0,0
Diverse uddannelser	2	1	0	0,1	0,1	0,0
Ufaglært	1.992	1.124	868	83,7	82,6	85,1

Anm.: Tabellen indeholder kun personer mellem 15 og 62 år, født i Grønland og bosiddende i byerne. Totalerne er beregnet som et gennemsnit af årets 12 måneder, hvilket betyder at tallene ikke altid summer til totalerne.

Kapitel 4 Antallet af hyppigt ledige

Problem at beregne langtidsledigheden

Det ville være ønskeligt at kunne opgøre antallet af langtidsledige, men i Grønland er det ikke muligt præcist at måle længden af en given persons ledighedsperiode. Det skyldes, at den ledige kun har pligt til at lade sig registrere på sin kommunes arbejdsmarkedskontor to til fire gange om måneden. Det er ikke pligtigt at meddele kommunen, hvis den enkelte opnår beskæftigelse.

På nuværende tidspunkt er det kun muligt at skønsmæssigt beregne, hvor mange personer der "hyppigt er ramt af ledighed".

Tabel 10. **Personer berørt af ledighed i ni måneder**

Perioder	Antal personer
1. kv. 2002 - 3. kv. 2002	305
2. kv. 2002 - 4. kv. 2002	322
3. kv. 2002 - 1. kv. 2003	369
4. kv. 2002 - 2. kv. 2003	485
1. kv. 2003 - 3. kv. 2003	431
2. kv. 2003 - 4. kv. 2003	419
3. kv. 2003 - 1. kv. 2004	455
4. kv. 2003 - 2. kv. 2004	534
1. kv. 2004 - 3. kv. 2004	412
2. kv. 2004 - 4. kv. 2004	401
3. kv. 2004 - 1. kv. 2005	439
4. kv. 2004 - 2. kv. 2005	466
1. kv. 2005 - 3. kv. 2005	398
2. kv. 2005 - 4. kv. 2005	368
3. kv. 2005 - 1. kv. 2006	395
4. kv. 2005 - 2. kv. 2006	479
1. kv. 2006 - 3. kv. 2006	399
2. kv. 2006 - 4. kv. 2006	341

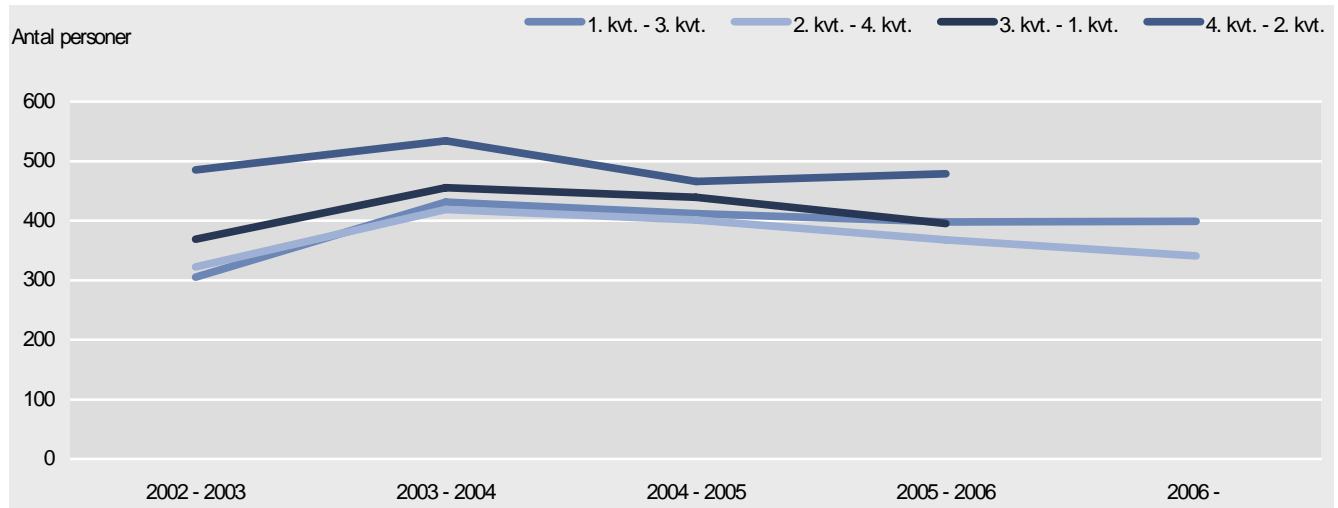
Anm.: Tabellen indeholder kun personer mellem 15 og 62 år, født i Grønland og bosiddende i byerne. Intervallerne på ni måneder er valgt på baggrund af, at langt de fleste lande klassificerer en langtidsledig som en person, der har været ledig i ni på hinanden følgende måneder. Disse personer kan i løbet af de ni måneder have haft kortvarige arbejdsforhold, men deres til-

knytning til arbejdsmarkedet må – på trods af dette – karakteriseres som meget løs. Det ses, at skønnene for langtidsledighed desuden er præget af sæsonudsving. En del af de langtidsledige kommer i beskæftigelse, når ledigheden generelt er lavest i årets 3. kvartal.

Tallene er stærkt sæsonvarierende, hvorfor der skal sammenlignes med samme nımåneders periode i foregående år. Se fx 2. kvartal, der er fremhævet med fed skrift. Jf tabel 10.

Tabel 10 er illustreret grafisk i figur 7.

Figur 7. Personer berørt af ledighed i ni måneder



Anm.: Figuren indeholder kun personer mellem 15 og 62 år, født i Grønland og bosiddende i byerne.

Kapitel 5 Hyppigheden af ledighedsperioder

Tabel 11 viser antal personer fordelt efter antal måneder, de har været ledige i en 5-årig periode fra 1. kvartal 2002 til 4. kvartal 2006. Der er tale om en simpel optælling, således at en person, der fx har været ledig i én måned i 2002 og igen én måned i 2003, men ellers har været beskæftiget hele perioden, vil blive registreret som havende to måneder med ledighed i den 5-årige periode. Månederne med ledighed ligger således ikke nødvendigvis i forlængelse af hinanden.

Tabellen skal læses således, at fx 2.346 personer, svarende til 16,1 pct. af alle ledige i den 5-årige periode har været ledige i 4-6 måneder. Desuden er den kumulative procent samt kumuleret antal personer opgjort. Heraf fremgår det, at fx 7.430 personer, svarende til 51,0 pct. af alle ledige i den 5-årige periode har været ledige i seks måneder eller derunder.

Tabel 11. **Antal ledighedsberørte personer i løbet af 1. kvartal 2002 til 4. kvartal 2006 fordelt efter antal måneder med ledighed**

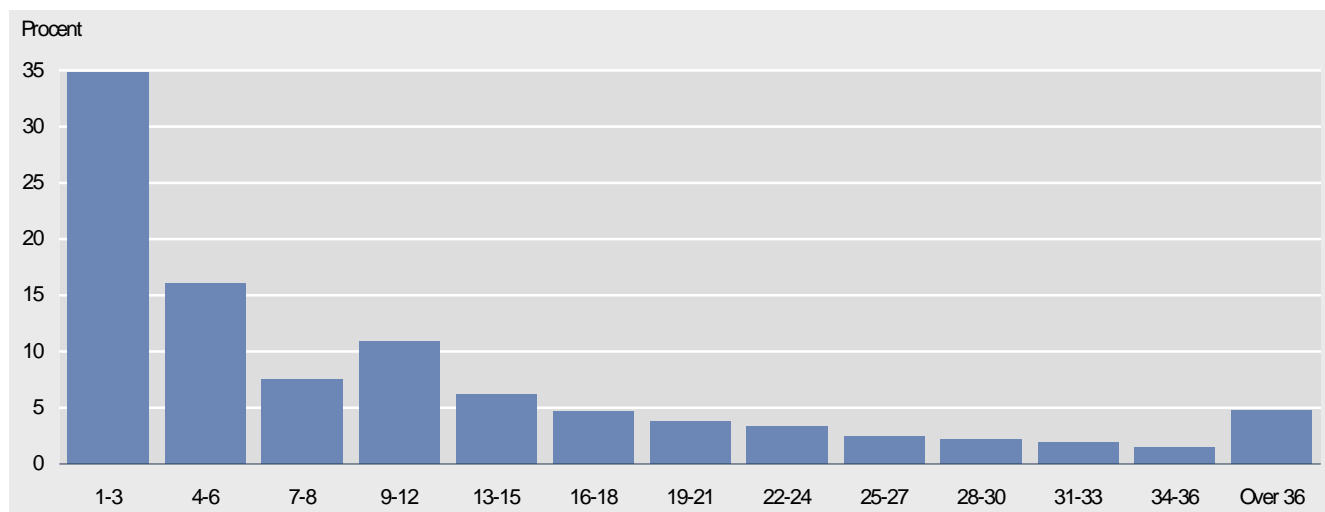
Antal måneder med ledighed	Antal	Procent	Kumule- ret antal	Kumule- ret pro- cent
1-3	5.084	34,9	5.084	34,9
4-6	2.346	16,1	7.430	51,0
7-8	1.092	7,5	8.522	58,4
9-12	1.596	11,0	10.118	69,4
13-15	901	6,2	11.019	75,6
16-18	677	4,6	11.696	80,2
19-21	548	3,8	12.244	84,0
22-24	483	3,3	12.727	87,3
25-27	352	2,4	13.079	89,7
28-30	322	2,2	13.401	91,9
31-33	274	1,9	13.675	93,8
34-36	205	1,4	13.880	95,2
Over 36	702	4,8	14.582	100,0

Anm.: Tabellen indeholder kun personer mellem 15 og 62 år, født i Grønland og bosiddende i byerne.

Som det fremgår af tabel 11, har 8.522 personer, svarende til 58,4 pct. af samtlige personer, der i den 5-årige periode har været ledige, været berørte af ledighed i otte måneder eller mindre. Det betyder, at de resterende personer på 42,6 pct. af samtlige personer, der i den 5-årige periode har været ledige – som er på 6.060 personer – har været berørte af ledighed i ni måneder eller mere. Disse personer kaldes med andre ord ”langtidsledige” (jf. kapitel 4).

Tabel 11 er illustreret grafisk i figur 8.

Figur 8. Antal måneder med ledighed fra 1. kvartal 2002 til 4. kvartal 2006



Anm.: Figuren indeholder kun personer mellem 15 og 62 år, født i Grønland og bosiddende i byerne.

Kapitel 6

Registrering af ledighed

Ledighedsstatistikken omfatter kun personer, der er født i Grønland. Personer, der søger arbejde under ferie eller uddannelse, betragtes ikke som ledige, og indgår derfor ikke i statistikken.

Indsamling af data

Statistikken er baseret på Grønlands Statistiks ledighedsregister. Statistikken omfatter 15-62 årige, der har henvendt sig til kommunernes arbejdsmarkedskontorer for at få anvist arbejde. På nuværende tidspunkt er der primært to grupper af arbejdssøgende, der henvender sig til arbejdsmarkedskontorerne:

- Medlemmer af SIK, der for at få udbetalt takstmæssig hjælp skal henvende sig til arbejdsmarkedskontorerne. Disse personer kan højst modtage takstmæssig hjælp i 13 uger i løbet af 12 på hinanden følgende måneder. Henvendelser herefter er motiveret ud fra fortsat ønske om at få anvist arbejde.
- Den anden gruppe indeholder fortrinsvis personer, der for at få udbetalt trangsvurderet eller udvidet behovsvurderet hjælp, er pålagt at henvende sig til arbejdsmarkedskontorerne, medmindre det er åbenbart urimeligt på grund af helbredsmæssige eller personlige årsager. Disse personer kan derfor figurere i ledighedsstatistikken over en længere sammenhængende periode.

Personer, der får udbetalt takstmæssig hjælp vil derfor ofte maksimalt være registreret som ledige i en periode på 13 uger i løbet af et år, jf. ovenstående. Derimod kan personer, der får udbetalt trangsvurderet eller udvidet behovsvurderet hjælp, i princippet være registreret hele året.

Hver måned modtager Grønlands Statistik stamkortoplysninger eller elektroniske indberetninger fra arbejdsmarkedskontorerne samt fra de enkelte bygder i det omfang det er muligt for dem. Der modtages oplysninger om de lediges personnummer, uddannelse, hvilken dag de har henvendt sig samt hvilken dag de eventuelt er anvist arbejde. I 2006 indberettede 15 af de 17 byer data elektronisk.

Fejlkilder

Ledighedsstatistikken vil ikke opfange den skjulte arbejdsløshed. Den skjulte arbejdsløshed kan omfatte følgende grupper:

- Underbeskæftigede, dvs. allerede beskæftigede lønmodtagere, der ønsker eller er i stand til at udvide deres arbejdsindsats, herunder personer der er tvunget til underbeskæftigelse f.eks. i form af nedsat arbejdstid.
- Marginale grupper, idet det må antages, at ikke alle ledige henvender sig på arbejdsmarkedskontoret og bliver registreret. Det vil særligt gælde for personer, der ikke opfylder betingelserne for at modtage takstmæssig hjælp eller andre former for offentlig hjælp under arbejdsløshed. Derfor er der fx sandsynligvis flere ledige under 18 år end der registreres.
- Personer, der fx er beskæftiget via mandetimeordningerne, registreres ikke som ledige.
- Personer, der er selverhvervende og som vælger ikke at melde sig arbejdsløse, hvis de er midlertidigt udsat for arbejdsløshed.
- Personer, der holdes i gang under lavsæsonen af virksomheder, i form af kurser, personlig udvikling mv.

Maniitsoq

Maniitsoq kommune indberetter ledigheden for Maniitsoq by sammen med ledigheden for bygden Kangaamiut. På baggrund af befolkningsstatistikens oplysninger har Grønlands Statistik adskilt de ledige i Maniitsoq by fra de ledige i bygden Kangaamiut. Eftersom befolkningsstatistikken er opgjort pr. 1. januar 2006, vil der som følge af flytninger mellem byen og bygden kunne opstå afvigelser mellem den beregnede ledighed i forhold til den reelle ledighed. Denne afvigelse er dog meget lille, og ændrer ikke det samlede billede.

Kapitel 7

Opgørelsesmetode og definitioner

Medio ledige

Medio ledige er et udtryk for den andel af de ledige, der har været ledige i både første og sidste halvdel af en given måned. Dette tal er et tilnærmet udtryk for den gennemsnitlige ledighed.

En person antages, at være ledig på opgørelsesdatoen, hvis personen har henvendt sig på arbejdsmarkedskontoret inden for et 14-dages interval inden opgørelsesdatoen, hvis der ikke er blevet anvist arbejde inden opgørelsesdatoen, og hvis denne person henvender sig igen senest 14 dage efter den sidste henvendelse. De fleste kommuner kræver henvendelse mindst hver 14. dag og som regel hver uge, for at der kan udbetales offentlig hjælp.

Berørt af ledighed

Berørt af ledighed fortæller direkte, hvor mange personer der i løbet af en måned mindst en gang har henvendt sig til arbejdsmarkedskontoret som arbejdssøgende. Tallet er ikke et udtryk for den gennemsnitlige ledighed, da en del af dem der henvender sig, kan anvises arbejde eller selv opnår beskæftigelse efter henvendelsen. Også denne gruppe bliver registreret som *berørte af ledighed*, idet de var ledige, da de henvendte sig.

Den potentielle arbejdsstyrke

Den potentielle arbejdsstyrke omfatter samtlige personer, født i Grønland mellem 15 og 62 år, der bor i byerne, idet der ikke findes et nøjagtigt mål for den faktiske arbejdsstyrke.

Den potentielle arbejdsstyrke er hentet ud fra Grønlands Statistiks *Grønlands befolkning 1. januar 2006* og er opgjort til 27.590 personer.

Ivittuut er ikke medtaget i ledighedsstatistikken, da der pr. 1. januar 2006 ikke var personer bosiddende i byen, der er ledige.

Født i Grønland

Født i Grønland er ikke et præcist mål for hjemmehørende eller 'grønlændere'. Et antal ledige indgår ikke i statistikken, fordi de er født uden for landet, fx på Rigshospitalet. En del af de personer, der ikke indgår i statistikken, fordi de ifølge CPR-registret er født uden for landet, kategoriseres af kommunerne som født i Grønland.

Det bør dog bemærkes, at ifølge *Sundhedsprofilundersøgelsen* fra 1994 er der god overensstemmelse mellem fødested og følelsen af at være grønlander, idet 97 pct. af dem, der var født i Grønland, følte sig som grønlandere og kun tre pct. følte sig som både og. Overensstemmelsen var mindre for personer født i Danmark, hvor 20 pct. følte sig både som grønlandere og danskere og syv pct. som grønlandere (kilde: Peter Bjerregaard, Tine Curtis, Frank Senderovitz, Ulla Christensen, Tina Pars, *Levevilkår, livsstil og helbred i Grønland*, DIKE 1995).

Arbejdsmarkedsydelse

Reglerne for arbejdsmarkedsydelse fremgår af *Landstingsforordning nr. 5 af 1. juni 2006 om arbejdsmarkedsydelse*.

Formålet med arbejdsmarkedsydelsen er at sikre registrerede hjemsendte og ledige, som har en tilknytning til arbejdsmarkedet, samt syge en økonomisk kompensation for tabt arbejdsfortjeneste i uforskyldte ledighedsperioder, hjemsendelsesperioder og sygdomsperioder. Retten til arbejdsmarkedsydelse opnås ved 13 ugers sammenhængende beskæftigelse som

lønmotager i mindst 182 timer. Begge betingelser skal være opfyldt. Perioder med arbejdsmarkedsydelse tæller ikke som optjent beskæftigelse. Arbejdsmarkedsydelsen kan ydes i sammenlagt 13 uger.

Arbejdsmarkedsydelse udbetales med en fast takst per time, der udgør 90 % af mindstelønnen for en ikke-faglært arbejder efter overenskomsten mellem SIK og Landsstyret.

Trangsvurderet hjælp

Trangsvurderet hjælp ydes efter bestemmelserne i *Landstingsforordning nr. 10 af 1. november 1982 om hjælp fra det offentlige*.

Betingelserne for trangsvurderet hjælp er:

- at der ikke kan anvises relevant arbejde,
- at de normale indkomster mere end rent forbigående er ophørt eller er stærkt formindskede,
- at hjælpen helt eller delvist kan afhjælpe økonomisk trang eller alvorlige tilpasningsproblemer og
- at den pågældende ikke er berettiget til offentlig pension.

Udvidet behovsvurderet hjælp

Udvidet behovsvurderet hjælp ydes ligeledes efter bestemmelserne i *Landstingsforordning nr. 10 af 1. november 1982 om hjælp fra det offentlige*.

Hjælpen fastsættes efter et skøn over behovet. Udvidet behovsvurderet hjælp er mere rummelig end trangsvurderet hjælp. Hjælpen har til formål at skabe mulighed for, at den pågældende kan klare sig selv og sine forpligtelser, fx i forbindelse med familieforøgelse, dødsfald eller andre sociale begivenheder, som supplement til takstmæssig hjælp eller under barsel.

Signatur forklaring:

- ... Oplysninger foreligger ikke
- .. Oplysninger for usikre til at angives eller diskretionshensyn
- . Tal kan efter sagens natur ikke forekomme
- 0 Mindre end halvdelen af den anvendte enhed
- Nul
- * Foreløbigt eller anslået tal

Eventuel henvendelse

Gitte Lyng Rosing
E-mail: glmi@gh.gl

Arbejdsmarked 2007:1

4. April 2007

Grønlands Statistik
Postboks 1025 · 3900 Nuuk
Tlf.: 34 50 00 · Fax: 32 29 54
www.statgreen.gl · e-mail: stat@gh.gl

